

# Najczęściej zadawane pytania i odpowiedzi dotyczące rynku mocy

(stan prawny na 31.12.2020 roku.)

## **Co to jest Ustawa o rynku mocy?**

Ustawa z dnia 8 grudnia 2017 roku. o rynku mocy (Dz. U. z 2020 r. poz. 247 ze zmianami) to akt prawny regulujący organizację rynku mocy oraz zasady świadczenia usługi pozostawania w gotowości do dostarczania mocy elektrycznej do systemu elektroenergetycznego i dostarczania tej mocy do systemu w okresach zagrożenia. Ustawa o rynku mocy weszła w życie w dniu 18 stycznia 2018 roku i ma na celu ustabilizowanie dostaw energii elektrycznej do odbiorców końcowych w horyzoncie średnio i długoterminowym.

## **Dlaczego Operator Systemu Dystrybucyjnego pobiera opłatę mocową?**

Operator Systemu Dystrybucyjnego (OSD) został zobowiązany Ustawą z dnia 8 grudnia 2017 roku o rynku mocy (Dz. U. z 2020 r. poz. 247 ze zmianami), do pobierania od 1 stycznia 2021 roku opłaty mocowej od podmiotów przyłączonych do jego sieci, w tym odbiorców końcowych i przekazania środków z tytułu opłaty mocowej do Operatora Systemu Przesyłowego czyli PSE S.A.

## **Co to jest opłata mocowa?**

Opłata mocowa jest pobierana w celu zebrania środków na wypłatę wynagrodzenia za świadczenie usługi pozostawania w gotowości do dostarczania mocy elektrycznej do systemu elektroenergetycznego i dostarczania tej mocy do systemu w okresach zagrożenia. Wielkość środków finansowych zebranych w wyniku poboru opłaty mocowej powinna odpowiadać kosztom zakupu wyżej wymienionej usługi oraz uzasadnionym kosztom Zarządcy rozliczeń, na które składają się koszty prowadzenia rachunku opłaty mocowej, koszty rozliczeń finansowych na rynku mocy oraz koszty wynikające z zarządzania płynnością finansową na rynku mocy. Środki z tytułu opłaty mocowej będą wykorzystywane między innymi na budowę nowych, modernizację i utrzymanie już istniejących jednostek wytwórczych (elektrowni) w celu zapewnienia stabilności dostaw energii elektrycznej dla odbiorców końcowych.

## **W jaki sposób naliczymy opłatę mocową odbiorcom pobierającym energię elektryczną w gospodarstwach domowych?**

Odbiorcy pobierający energię elektryczną w gospodarstwach domowych będą mieć naliczaną opłatę mocową za każdy miesiąc, a jej prezentacja będzie na fakturze rozliczeniowej wystawionej przez Sprzedawcę (w przypadku, gdy odbiorca ma zawartą umowę kompleksową) lub przez Operatora Systemu Dystrybucyjnego (w przypadku, gdy odbiorca ma zawartą umowę dystrybucyjną), zgodnie z okresem rozliczeniowym. Opłata ta pojawi się jako dodatkowa pozycja na obecnie otrzymywanych fakturach.

Dla odbiorców pobierających energię elektryczną w gospodarstwach domowych, wysokość naliczonej opłaty mocowej będzie uzależniona od wysokości ostatniego rocznego poboru energii elektrycznej. Na

podstawie tej wielkości, odbiorcy zostaną przydzieleni do odpowiednich stawek opłaty mocowej, opisanych w Tabeli nr 1.

**Tabela 1**

Stawki opłaty mocowej dla odbiorców pobierających energię elektryczną w gospodarstwach domowych, obowiązujące w roku 2021:

Przedziały zużycia energii	Stawka opłaty mocowej (zł/mc)	
	[netto]	[brutto]
odbiorcy o rocznym zużyciu energii elektrycznej poniżej 500 kWh	1,87	2,30
odbiorcy o rocznym zużyciu energii elektrycznej od 500 kWh do 1200 kWh	4,48	5,51
odbiorcy o rocznym zużyciu energii elektrycznej powyżej 1200 kWh do 2800 kWh	7,47	9,19
odbiorcy o rocznym zużyciu energii elektrycznej powyżej 2800 kWh	10,46	12,87

#### **Jakie są zasady kwalifikacji odbiorców w pobierających energię elektryczną w gospodarstwach domowych do przedziałów zużycia energii elektrycznej?**

Odbiorcy rozliczani w okresach rozliczeniowych 1 i 2 miesięcznych, według wykonanego w tym cyklu odczytu licznika.

Dla odbiorcy, który posiada historię zużycia energii elektrycznej powyżej 1 roku, kwalifikacja do wskazanego przedziału zużycia, zgodnie z Tabelą nr 1, następuje po każdym rozliczeniu, na podstawie oceny ilości pobranej energii za okres ostatnich 12 miesięcy.

Odbiorcy rozliczani w okresach rozliczeniowych 6 i 12 miesięcznych, według prognozowego zużycia energii elektrycznej.

Opłata mocowa zostanie naliczona w wysokości odpowiadającej iloczynowi stawki opłaty mocowej i liczby miesięcy, w których obowiązuje opłata mocowa. Przykładowo: jeżeli termin pierwszego rozliczenia w roku 2021 przypada na miesiąc maj 2021 roku, zostanie naliczona opłata mocowa za pięć miesięcy.

#### Nowy odbiorca

Dla odbiorcy, który nie posiada historii zużycia energii elektrycznej powyżej 1 roku, kwalifikacja do wskazanego przedziału zużycia następuje na podstawie całkowitej ilości zużytej energii pobranej przez odbiorcę od dnia dokonania ostatniego odczytu.

#### **Jak odbywa się zmiana kwalifikacji odbiorców pobierających energię elektryczną w gospodarstwach domowych do przedziału zużycia i zastosowanie odpowiednich stawek opłaty mocowej?**

Kwalifikacja do przedziału zużycia następuje zawsze na koniec każdego okresu rozliczeniowego. Przykład dla odbiorcy, który posiada 6 miesięczny okres rozliczeniowy:

- Po pierwszym odczycie licznika przypadającym np. na dzień 29 czerwca 2021 roku, jeżeli zużycie za okres roku tj. od dnia 29 czerwca 2020 roku do dnia 29 czerwca 2021 roku wyniesie 1100 kWh,

to odbiorca zostanie zakwalifikowany do drugiego przedziału zużycia i obciążony za okres od dnia 1 stycznia 2021 roku do dnia 29 czerwca 2021 roku stawką 6 x 5,51 zł (brutto). Kwalifikacja ta zostanie uwzględniona przy wyliczaniu wysokości opłat prognozowych na kolejny 6 miesięczny okres.

- Po kolejnym odczycie licznika przypadającym na dzień 29 grudnia 2021 roku, jeżeli zużycie za okres roku tj. od dnia 29 grudnia 2020 roku do dnia 29 grudnia 2021 roku wyniesie 1250 kWh, to odbiorca zostanie zakwalifikowany do trzeciego przedziału zużycia i obciążony za okres od dnia 29 czerwca 2021 roku do dnia 29 grudnia 2021 roku stawką 6 x 9,19 zł (brutto). Kwalifikacja ta zostanie uwzględniona przy wyliczaniu wysokości opłat prognozowych na kolejny 6 miesięczny okres.

### **Jakie są zasady rozliczeń prosumentów pobierających energię w gospodarstwach domowych?**

Prosument pobierający energię w gospodarstwie domowym ponosi opłatę mocową jako stałą opłatę miesięczną. Operator Systemu Dystrybucyjnego (OSD) dokonuje kwalifikacji do wskazanego przedziału zużycia, zgodnie z ww. Tabelą nr 1, na podstawie ilości energii pobranej przez prosumenta z sieci OSD za okres 12 miesięcy od ostatniego odczytu. Jeżeli odbiorca jest przyłączony do sieci krócej niż 12 miesięcy, wówczas kwalifikacja do wskazanego przedziału zużycia, zgodnie z Tabelą nr 1, następuje na podstawie energii pobranej z sieci OSD od daty przyłączenia. Zmiana kwalifikacji prosumenta pobierającego energię w gospodarstwie domowym, do przedziału zużycia energii, odbywa się na takich samych zasadach, jak w przypadku innych odbiorców w gospodarstwach domowych (wyjaśnienia w odpowiedzi na pytanie wcześniejsze).

### **W jaki sposób naliczymy opłatę mocową odbiorcom innym niż pobierającym energię elektryczną w gospodarstwach domowych?**

Opłata mocowa dla tych odbiorców zostanie naliczona na podstawie wskazań licznika, jako iloczyn pobranej energii elektrycznej w godzinach szczytowego zapotrzebowania na moc w systemie tj. od godziny 7:00 do godziny 22:00 w dniach roboczych oraz stawki wynoszącej w 2021 roku 0,0762 zł/kWh (netto). Od energii elektrycznej pobranej z sieci w dni robocze poza wyżej wymienionymi godzinami szczytowego zapotrzebowania oraz podbranej w soboty, niedziele i dni ustawowo wolne od pracy, nie jest pobierana opłata mocowa.

#### **1. Odbiorcy posiadający licznik zdalnego odczytu**

Licznik zdalnego odczytu wysyła do systemów pomiarowych OSD informacje dotyczące pobranej energii elektrycznej. Na podstawie tych danych zostanie określona ilość energii elektrycznej pobranej w godzinach przypadających na godziny szczytowego zapotrzebowania na moc w systemie w dni robocze. Na fakturze zostanie zaprezentowana suma pobranej energii elektrycznej w godzinach przypadających na szczytowe zapotrzebowanie na moc w systemie w dni robocze, stawka 0,0762 zł/kWh (netto) oraz wartość opłaty mocowej.

Poniżej przedstawiamy, jak obliczymy opłatę mocową odbiorcy posiadającemu licznik zdalnego odczytu:

Ilość energii, którą pobierasz w godzinach szczytowego zapotrzebowania na moc  tj. 7:00-22:00 w dniach roboczych	×	Stawka opłaty mocowej 0,0762 zł/kWh (netto)
---	---	--

## 2. Odbiorcy nieposiadający licznika zdłanego odczytu

Odczytu licznika dokonuje Operator Systemu Dystrybucyjnego według dotychczasowych zasad. Na podstawie odczytu bieżącego i poprzedniego zostanie obliczona ilość pobranej energii elektrycznej. Do wyznaczenia ilości energii elektrycznej pobranej w godzinach przypadających na szczytowe zapotrzebowanie na moc w systemie w dniach roboczych zastosowany zostanie standardowy profil zużycia energii elektrycznej dedykowany dla grupy taryfowej, według której następuje rozliczenie odbiorcy. Na podstawie tych danych zostanie określona ilość energii elektrycznej pobranej w godzinach przypadających na szczytowe zapotrzebowanie na moc w systemie w dniach roboczych. Na fakturze zostanie zaprezentowana suma pobranej energii elektrycznej w godzinach przypadających na szczytowe zapotrzebowanie na moc w systemie w dniach roboczych, stawka 0,0762 zł/kWh (netto) oraz wartość opłaty mocowej.

Poniżej przedstawiamy, jak obliczymy opłatę mocową odbiorcy nieposiadającemu licznika zdalnego odczytu:

Ilość energii, którą pobierasz w godzinach szczytowego zapotrzebowania na moc  tj. 7:00-22:00 w dniach roboczych	×	Stawka opłaty mocowej 0,0762 zł/kWh (netto)
---	---	--

## **W jaki sposób naliczymy opłatę mocową przedsiębiorstwom (w tym małym przedsiębiorstwom będącym prosumentami), które posiadają odnawialne źródło energii?**

Każdy przedsiębiorca, który posiada odnawialne źródło energii, ma licznik zdalnego odczytu. Na podstawie danych z tego licznika określimy ilość energii pobranej z sieci w godzinach szczytowego zapotrzebowania na moc w dni robocze i obliczymy opłatę mocową.

Poniżej przedstawiamy jak obliczymy opłatę mocową przedsiębiorcy, który posiada odnawialne źródło energii oraz zawarł z OSD umowę o świadczenie usług dystrybucji:

Ilość energii, którą pobierasz w godzinach szczytowego zapotrzebowania na moc  tj. 7:00-22:00 w dniach roboczych	×	Stawka opłaty mocowej 0,0762 zł/kWh (netto)
---	---	--

## W jaki sposób naliczymy opłatę mocową w magazynach energii?

Opłata mocowa zostanie naliczona na podstawie energii elektrycznej pobranej z sieci OSD przez magazyn energii.

## Co to są godziny przypadające na szczytowe zapotrzebowanie na moc w systemie?

Są to wybrane godziny w trakcie dni roboczych, w których następuje największe zapotrzebowanie na energię elektryczną. Co oznacza, że energia elektryczna w tych godzinach jest pobierana z największą mocą i z taką samą mocą musi być dostarczana przez wytwórców, żeby zapewnić zrównoważenie popytu i podaży energii elektrycznej, czyli zachowanie stabilnej pracy systemu. Na rok 2021 godziny szczytowe zostały wyznaczone przez Prezesa Urzędu Regulacji Energetyki (URE) jako piętnaście kolejnych godzin każdej doby przypadającej na dzień roboczy (dni od poniedziałku do piątku z wyłączeniem dni ustawowo wolnych od pracy), przy czym pierwsza z tych godzin, każdego dnia roboczego rozpoczyna się o 7.00, a piętnasta rozpoczyna się o 21.00 – obrazuje to poniższa Tabela 2 w której kolorem zielonym zaznaczono godziny szczytowego zapotrzebowania.

Tabela 2

Godzina	00	01	02	03	04	05	06	07	08	09	10	11	12	13	14	15	16	17	18	19	20	21	22	23
	-01	-02	-03	-04	-05	-06	-07	-08	-09	-10	-11	-12	-13	-14	-15	-16	-17	-18	-19	-20	-21	-22	-23	-24
Poniedziałek																								
Wtorek																								
Środa																								
Czwartek																								
Piątek																								
Sobota																								
Niedziela																								
Dzień ustawowo wolny od pracy																								

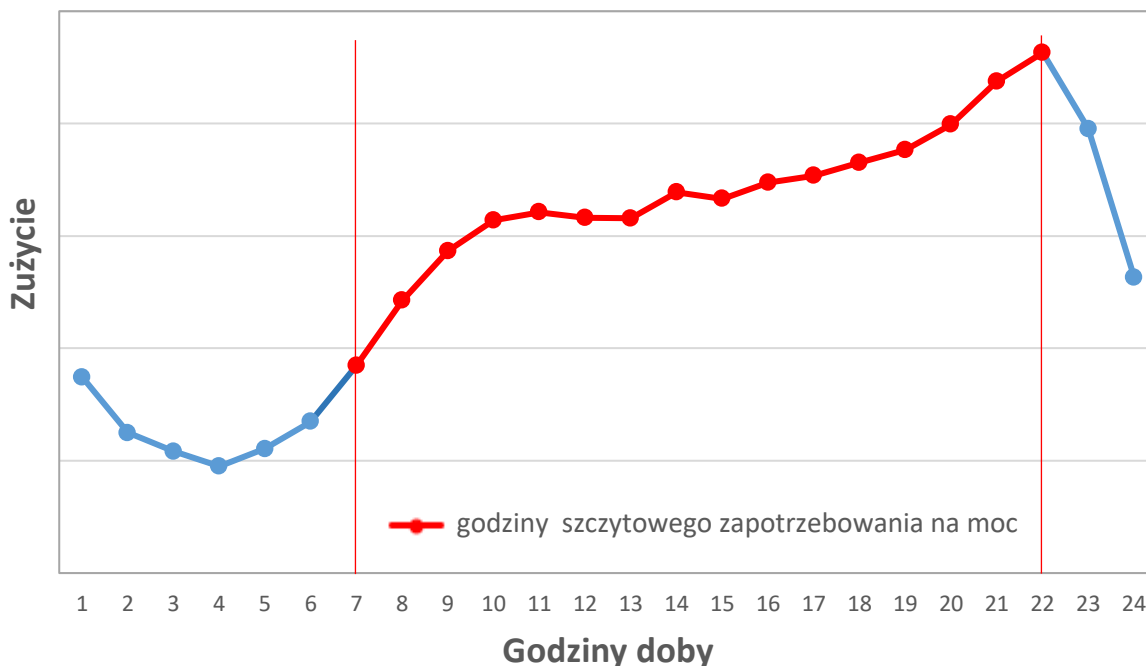
## Kto określa godziny szczytowe i gdzie są ogłaszane?

Wybrane godziny doby są wyznaczone przez Prezesa URE na podstawie danych historycznych z uwzględnieniem charakteru dobowej krzywej zapotrzebowania na moc w poszczególnych kwartałach roku oraz publikowane każdego roku w Biuletynie URE.

## Co to jest standardowy profil zużycia?

Standardowy profil zużycia to zbiór danych o przeciętnym zużyciu energii elektrycznej w poszczególnych godzinach doby przez grupę odbiorców końcowych o zbliżonej charakterystyce poboru energii elektrycznej. Operator Systemu Dystrybucyjnego określa standardowe profile zużycia (profile) w Instrukcji Ruchu i Eksploatacji Sieci Dystrybucyjnej (IRiESD) na podstawie pomierzonych obciążeń w poszczególnych godzinach doby u wybranych odbiorców końcowych o zbliżonej charakterystyce poboru energii elektrycznej wytypowanych spośród odbiorców przyłączonych do sieci dystrybucyjnej

(na końcu zamieszczono linki do stron OSD zawierających IRiESD). W IRiESD zamieszczone są profile w formie liczbowej-tabelarycznej, natomiast poniżej przedstawiono przykładowy profil w formie wykresu:



### Gdzie są publikowane profile standardowe?

Zasady wyznaczania, przydzielania i weryfikacji standardowych profili zużycia są opublikowane w Instrukcji Ruchu i Eksploatacji Sieci Dystrybucyjnej OSD, zatwierdzonej przez Prezesa URE i opublikowanej na stronie internetowej OSD.

### **Dokumenty powiązane zawierające szczegółowe informacje dotyczące zasad funkcjonowania rynku mocy:**

1. Ustawa z dnia 8 grudnia 2017 roku. o rynku mocy – <https://isap.sejm.gov.pl/isap.nsf/DocDetails.xsp?id=WDU20180000009>
2. Rozporządzenie Ministra Klimatu i Środowiska z dnia 9 listopada 2020 r. w sprawie pobierania opłaty mocowej i wyznaczania godzin doby przypadających na szczytowe zapotrzebowanie na moc w systemie - <https://isap.sejm.gov.pl/isap.nsf/DocDetails.xsp?id=WDU20200002009>
3. Informacja Prezesa Urzędu Regulacji Energetyki Nr 58/2020 w sprawie wybranych godzin doby przypadających na godziny szczytowego zapotrzebowania na moc w roku 2021 - <https://www.ure.gov.pl/pl/urząd/informacje-ogolne/komunikaty-prezesa-ure/9133,Informacja-nr-582020.html>
4. Informacja Prezesa Urzędu Regulacji Energetyki Nr 63/2020 w sprawie stawek opłaty mocowej na rok 2021 - <https://www.ure.gov.pl/pl/urząd/informacje-ogolne/komunikaty-prezesa-ure/9162,Informacja-nr-632020.html>

5. Dodatkowe informacje nt rynku mocy zawarte na stronie internetowej PSE SA - <https://www.pse.pl/aktualnosci-ryнку-mocy>

**Strony internetowe OSD zawierające IRiESD:**

1. Enea Operator – <https://www.operator.enea.pl/dladomu/uslugidystrybucyjne/iriesd>
2. ENERGA-OPERATOR – <https://energa-operator.pl/dokumenty-i-formularze/instrukcje-i-standardy/iriesd>
3. innogy Stoen Operator – <http://www.innogystoenoperator.pl/pl/strona/iriesd>
4. PGE Dystrybucja – <https://pgedystrybucja.pl/strefa-klienta/przydatne-dokumenty>
5. Tauron Dystrybucja – <https://www.tauron-dystrybucja.pl/uslugi-dystrybucyjne/instrukcja-iriesd>

\*\*\*\*\*