



PTPiREE

Procedura objęcia istniejącego modułu wytwarzania energii wymogami Rozporządzenia NC RfG w przypadku modernizacji lub wymiany

Patryk Mazek (PSE S.A.)

Jarosław Łabno (TAURON Dystrybucja S.A.)

17 kwietnia 2019r. Konstancin Jeziorna



Nowe wymagania dla modułów wytwarzania energii wynikające z NC RfG

W dniu 17 maja 2016 r. weszło w życie Rozporządzenie Komisji (UE) 2016/631 z dnia 14 kwietnia 2016 r. ustanawiające kodeks sieci dotyczący wymogów w zakresie przyłączenia jednostek wytwórczych do sieci (w skrócie NC RfG z ang. The Network Code on Requirements for Generators).

Akt ten ustanawia wymagania, jakie musi spełniać moduł wytwarzania energii (ang. Power-Generating Module – sformułowanie używane na gruncie NC RfG do określania jednostek wytwórczych), aby mógł zostać przyłączony do sieci.

Stosowanie wymogów określonych w rozporządzeniu NC RfG rozpoczyna się trzy lata po jego opublikowaniu tj. od 27 kwietnia 2019r.

Wymogi te spełniać będą musiały nowe moduły, jednak w przypadku dokonywania znaczącej modernizacji modułów typu C lub D może zająć konieczność dostosowania ich do wymogów wynikających z NC RfG.



Nowe wymagania dla modułów wytwarzania energii wynikające z NC RfG

Zgodnie z NC RfG od dnia 27 kwietnia 2019 r. obowiązywać będą opracowane i zatwierdzone na gruncie krajowym wymagania ogólnego stosowania w zakresie przyłączania do sieci modułów wytwarzania energii (art. 72 NC RfG).



Każdy przyłączany do krajowej sieci elektroenergetycznej moduł wytwarzania energii będzie musiał spełnić wymagania techniczne, opracowane przez właściwego operatora systemu lub OSP oraz zatwierdzone przez Prezesa Urzędu Regulacji Energetyki.



Istniejące moduły wytwarzania energii wg NC RfG

Za istniejące moduły wytwarzania energii, co do zasady, art. 4 ust. 2 NC RfG uznaje:

- moduły, które w dniu wejścia w życie NC RfG są już przyłączone do sieci;
- moduły, których właściciel zawarł ostateczną i wiążącą umowę zakupu podstawowej instalacji wytwórczej w terminie do 17 maja 2018 r. i powiadomił o jej zawarciu właściwego operatora systemu i właściwego OSP do dnia 17 listopada 2018.

Moduły uznane za istniejące, co do zasady, nie są zobowiązane do spełnienia wymogów określonych na podstawie NC RfG.



NC RfG - art. 4 ust. 1 lit a)

„Istniejące moduły wytwarzania energii nie podlegają wymogom określonym w niniejszym rozporządzeniu, z wyjątkiem przypadków gdy:

a) moduł wytwarzania energii typu C lub D został zmodyfikowany w takim stopniu, że jego umowa przyłączeniowa musi zostać zmieniona w znacznym stopniu zgodnie z następującą procedurą:

(i) właściciele zakładów wytwarzania energii, którzy zamierzają przeprowadzić modernizację obiektu lub wymianę urządzeń, co ma wpływ na zdolności techniczne modułu wytwarzania energii, zgłaszają z wyprzedzeniem swoje plany do właściwego operatora systemu;

(ii) jeżeli właściwy operator systemu jest zdania, że zakres modernizacji lub wymiany urządzeń jest taki, że konieczna jest nowa umowa przyłączeniowa, wówczas powiadamia właściwy organ regulacyjny lub, w stosownych przypadkach, państwo członkowskie; oraz

(iii) właściwy organ regulacyjny lub, w stosownych przypadkach, państwo członkowskie decyduje o tym, czy konieczna jest zmiana obowiązującej umowy przyłączeniowej, czy też potrzebna jest nowa umowa przyłączeniowa oraz które wymogi niniejszego rozporządzenia mają zastosowanie; lub (..)”



W celu stosowania art. 4 ust. 1 a) NC RfG ustalono definicje pojęć potrzebnych do obsługi ww. procesu.

Wymiana – modyfikacja istniejącego modułu wytwarzania energii lub jego części skutkująca odtworzeniem urządzenia lub jego części bez ulepszenia parametrów/zdolności technicznych;

Modernizacja – rozbudowa lub modyfikacja istniejącego modułu wytwarzania energii lub jego części skutkująca ulepszeniem parametrów/zdolności technicznych;

Istotna modyfikacja – wymiana lub modernizacja istniejącego modułu wytwarzania energii, dla której umowa przyłączeniowa musi zostać zmodyfikowana w znacznym stopniu lub, dla której musi zostać zawarta nowa umowa przyłączeniowa, skutkująca koniecznością objęcia wymogami NC RfG;



Wdrożenie art. 4 ust. 1 lit. a) NC RfG

W celu stosowania art. 4 ust. 1 lit. a) NC RfG w ramach PTPiREE została opracowana jednolita dla wszystkich Operatorów procedura lokalizująca ww. proces zgłaszania zamiarów inwestycyjnych względem obecnych procesów tj. proces przyłączania.

Procedura ta polega na zgłoszeniu przez właściciela modułu wytwarzania energii do właściwego operatora systemu planowanej modernizacji obiektu lub wymiany urządzeń, jeśli zmiana taka ma wpływ na zdolności techniczne modułu wytwarzania energii, przed złożeniem wniosku o określenie warunków przyłączenia.

Następnie właściwy operator systemu dokonuje oceny, czy zakres modernizacji lub wymiany urządzeń jest taki, że konieczna jest nowa umowa przyłączeniowa, a jeśli tak, to powiadamia o tym właściwy organ regulacyjny.

Ostatecznie organ regulacyjny decyduje o tym, czy konieczna jest zmiana obowiązującej umowy przyłączeniowej, czy też potrzebna jest nowa umowa przyłączeniowa oraz które wymogi wynikające z NC RfG mają zastosowanie.

W procedurze uwzględniono również możliwość określenia wymagania dostosowania się do obowiązujących Instrukcji Ruchu i Eksploatacji Sieci (IRiESD lub IRiESP).



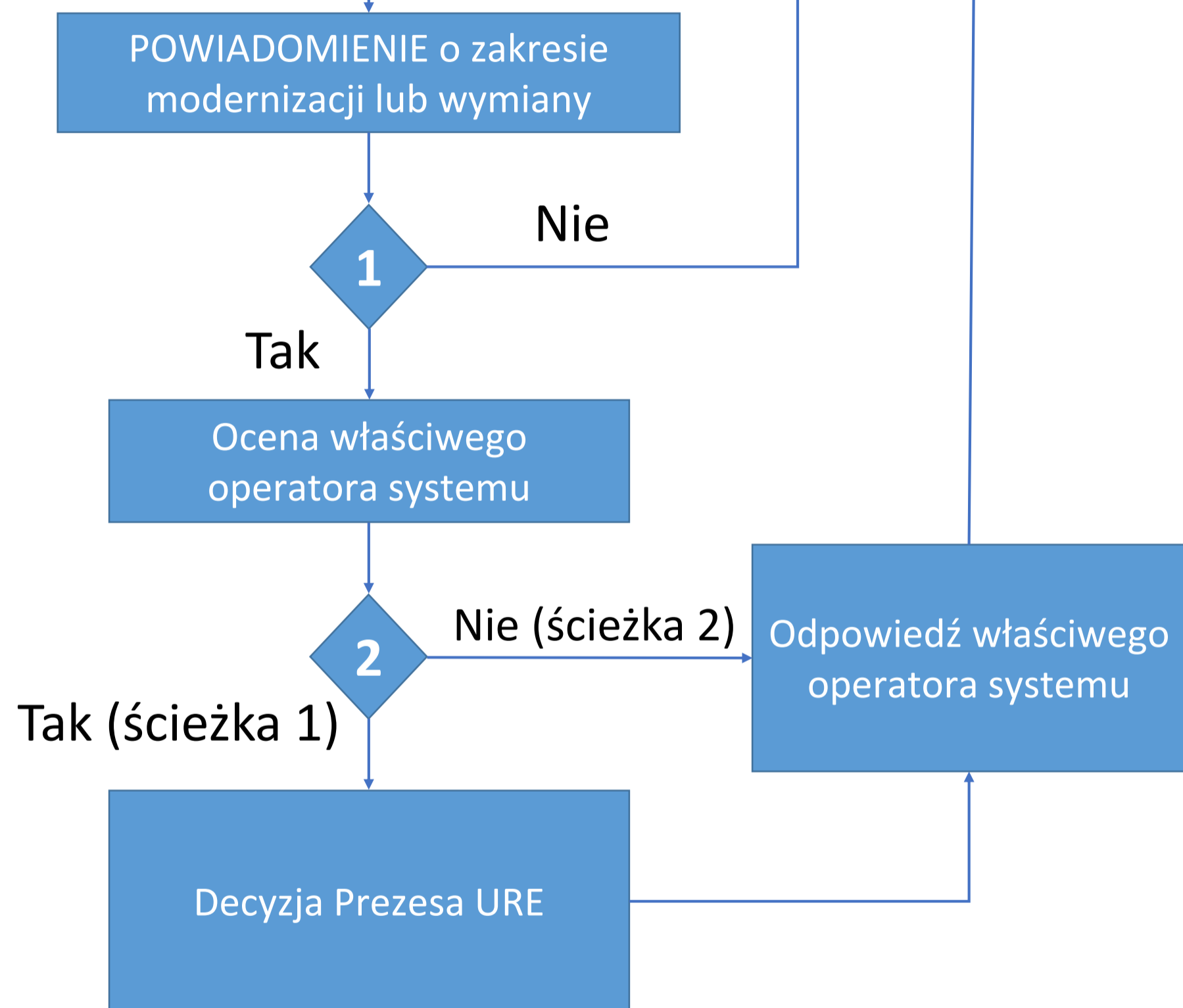
Ujęcie procesu art. 4 ust. 1 lit. a) NC RfG w procesie przyłączania

Umowa o świadczeniu usług przesyłania / dystrybucji energii elektrycznej

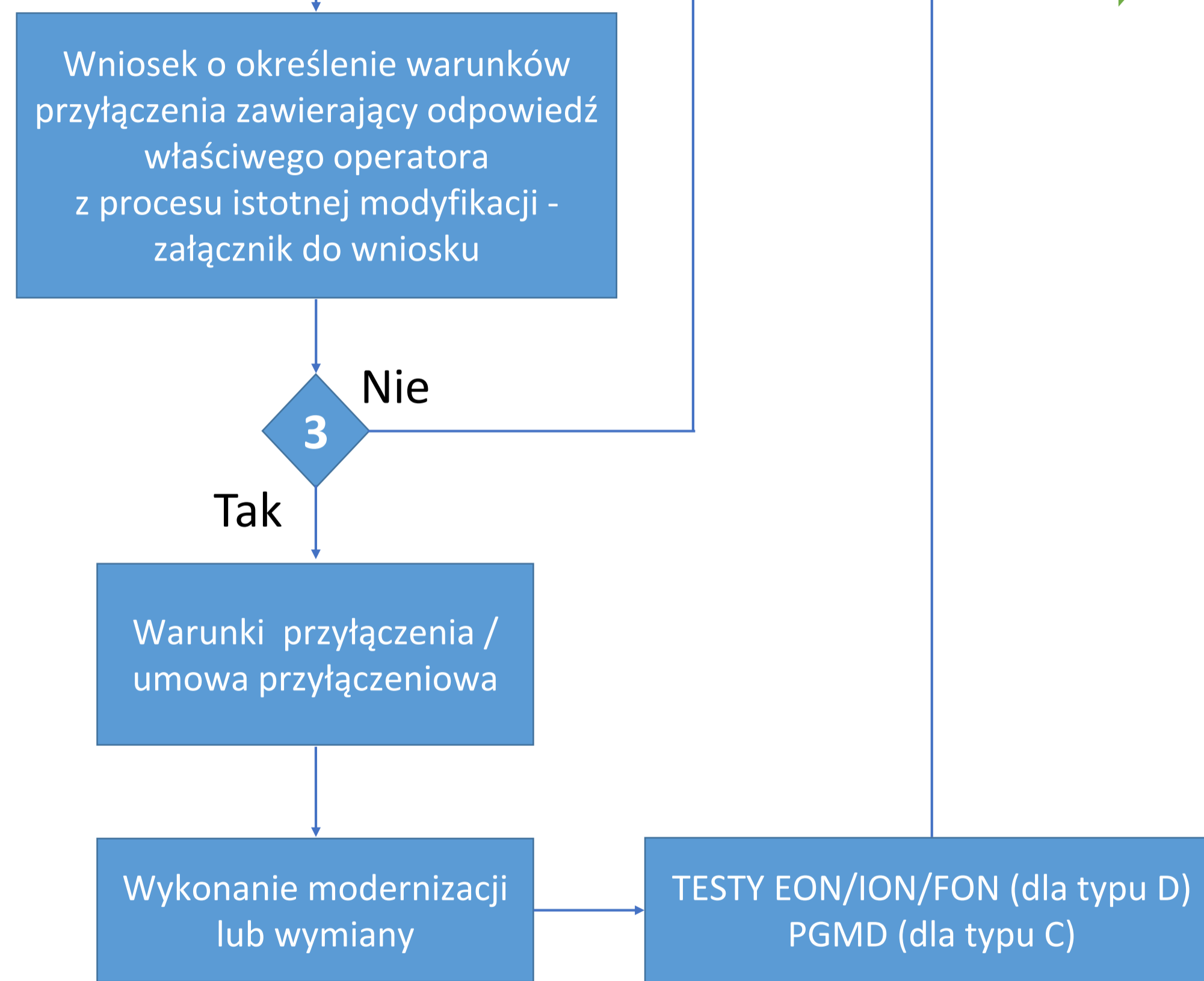
Aneksowana Umowa



Właściciel modułu wytwarzania energii



Proces objęcia istniejącego modułu wytwarzania energii wymogami NC RfG w przypadku modernizacji lub wymiany



Proces określania warunków przyłączenia i zmiany lub zawierania umowy przyłączeniowej

1. Weryfikacja kompletności POWIADOMIENIA
2. Ocena czy POWIADOMIENIE dotyczy istotnej modyfikacji
3. Ocena kompletności wniosku w tym czy do wniosku została przedłożona odpowiedź właściwego operatora systemu z procesu objęcia istniejącego modułu wytwarzania energii wymogami NC RfG w przypadku modernizacji lub wymiany

Procedura określa zakres oceny właściwego operatora systemu pod kątem NC RfG i IRiESD/IRiESP

1. Powiadomienie o zakresie modernizacji lub wymiany. Istotne aby opis zakresu modernizacji lub wymiany umożliwiał dokonanie oceny czy dla wskazanego zakresu konieczne będzie wydanie nowych warunków przyłączenia.
2. Ocena operatora czy powiadomienie jest kompletne. Jeżeli nie kompletne to operator przekazuje informacje o zakresie uzupełnienia powiadomienia.
3. Jeżeli powiadomienie kompletne to operator dokonuje oceny czy modernizacja lub wymiana spełnia kryteria istotnej modernizacji. Jeżeli nie spełnia to operator przekazuje odpowiedź do wytwórcy – brak wymogów NC RfG.
4. Jeżeli spełnia wymagania istotnej modyfikacji operator występuje do Prezesa URE z wnioskiem o wydanie decyzji ustalającej szczegółowy zakres wymagań NC RfG. We wniosku operator przedstawia rekomendowany zakres wymagań.
5. Prezes URE wydaje decyzje ustalającą zakres wymagań NC RfG, która przekazywana jest do wytwórcy.
6. Po uzyskaniu odpowiedzi wytwórca występuje z wnioskiem o określenie warunków przyłączenia dla jednostki wytwórczej. Do wniosku dołącza kopię decyzji Prezesa URE ustalającej zakres wymagań NC RfG. Operator określa warunki przyłączenia.
7. Dla istniejącego modułu wytwarzania, wytwórca powinien wystąpić z powiadomieniem, o którym mowa w procedurze objęcia istniejącego modułu wytwarzania energii wymogami Rozporządzenia NC RfG i uzyskać odpowiedź właściwego operatora systemu przed wystąpieniem z wnioskiem o określenie warunków przyłączenia. W przypadku braku odpowiedzi właściwego operatora z ww. procedury, wniosek o określenie warunków przyłączenia będzie niekompletny.



PTPIREE

Dziękujemy za uwagę

